

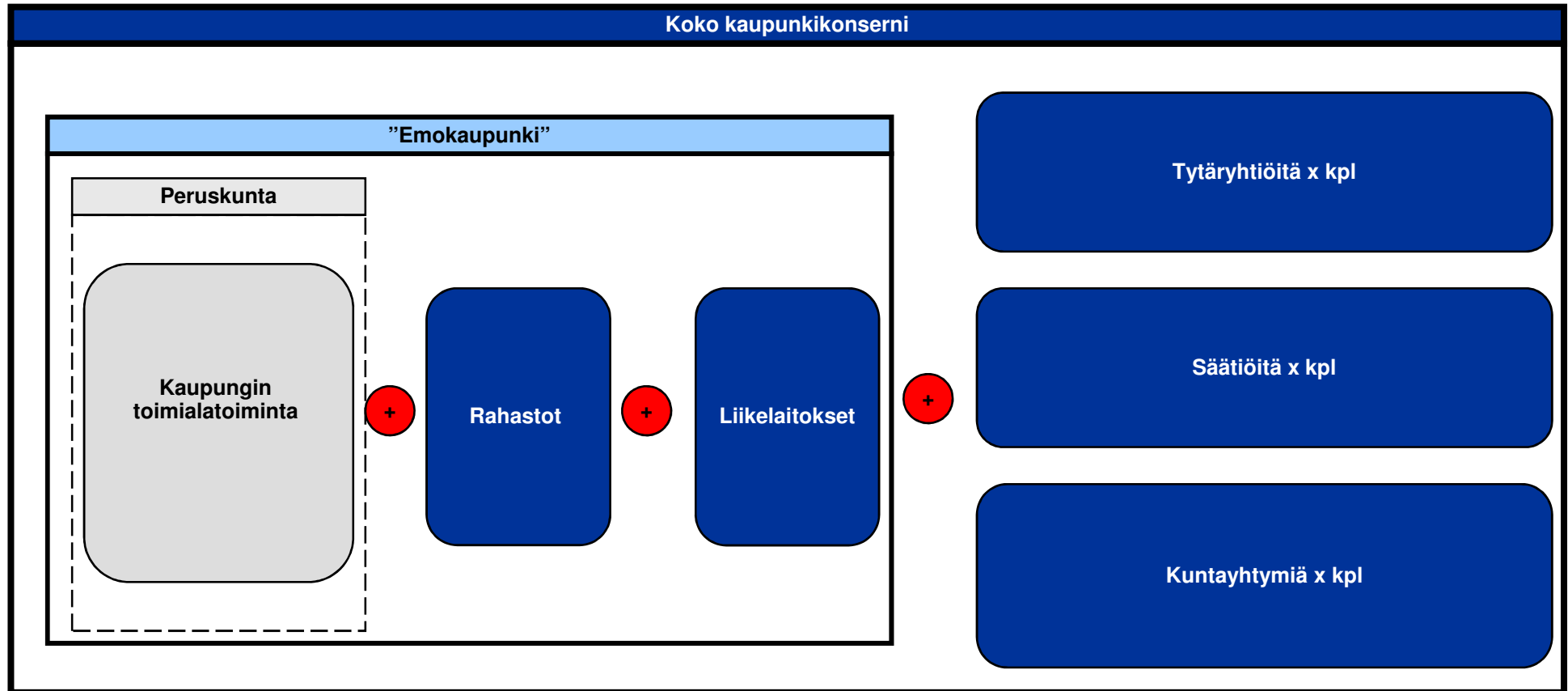
# Turun kaupungin konsernitilinpäätösanalyysi 2012

*Versio : 18.4.2013*

*B&MANs*

---

### Suurkaupunkien konsernirakenne – B&MANs analyysi kattaa koko kaupunkikonsernin



## Kuntien tilinpäätösanalyysit

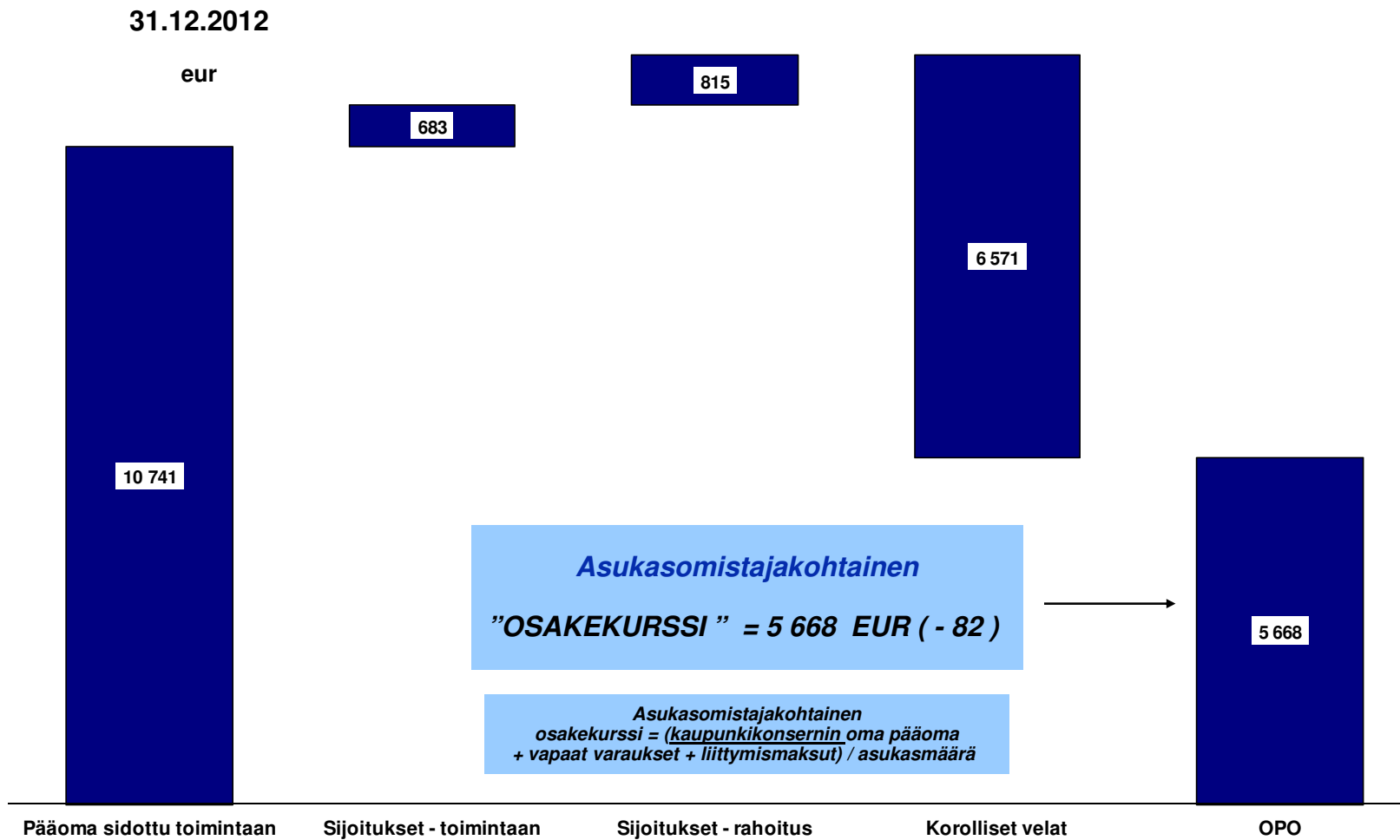
- ***Kuntien tilinpäätösanalyysien*** tavoite on tarjota kuntalaisille, päättäjille, medialle sekä muille kuntataloudesta kiinnostuneille tahoille riippumaton ja analyttinen väline kaupunkien taloudellisen tilan seurantaan.
- Analyysi on tehty yritystaloudellisesta näkökulmasta, mutta malli on kuitenkin räätälöity kuntataloudelle soveltaen olemassa olevia yritysanalyysityökaluja. Lähestymistapa mahdollistaa kuntien taloudellisen kehityksen seuraamisen aiempaa tarkoituksenmukaisimmilla, tarkemmilla ja vertailukelpoisemmilla mittareilla.
- Seuranta on säännöllistä ja sen tarkoituksena on helpottaa kuntatalouden ja kuntien toiminnan ymmärtämistä sekä lisätä sen läpinäkyvyyttä. Näin analyysien tarkoituksena on edesauttaa myös kuntataloudesta käytävän keskustelun tason ja kiinnostuksen kohenemistä ja kannustaa myös kuntalaisten ja yksityisen sektorin aktiivisempaa osallistumista kuntataloudesta käytävään keskusteluun.
- Analyyseissä kuntien asukkaita kutsutaan **asukasomistajiksi** soveltaen kuluttajaosuuskuntien asiakasomistajakäsitettä, sillä kunnallisella toiminnalla on monia yhtäläisyyksiä juuri kuluttajaosuuskuntien kanssa. Asukkaat sekä rahoittavat kuntien toiminnan että käyttävät niiden tarjoamia palveluita. Kuntatalouden tarkasteleminen omistajan näkökulmasta muistuttaa myös siitä, että kuntalaisten intresseissä on valvoa ja pohtia, kuinka kuntakonsernien laajoja omaisuusmassoja hallitaan ja hyödynnetään.
- Verkkosivuille [www.asukasomistajat.fi](http://www.asukasomistajat.fi) päivitetään vuoden mittaan suurimpien kuntien konsernitilinpäätösanalyysien versiot.

## Sisältö

- Tausta ja tavoitteet
- **Turun kaupunki 2008-2012**
- Turun kaupunkikonserni 2012
- Turun kaupunkikonserni – yhteenveto

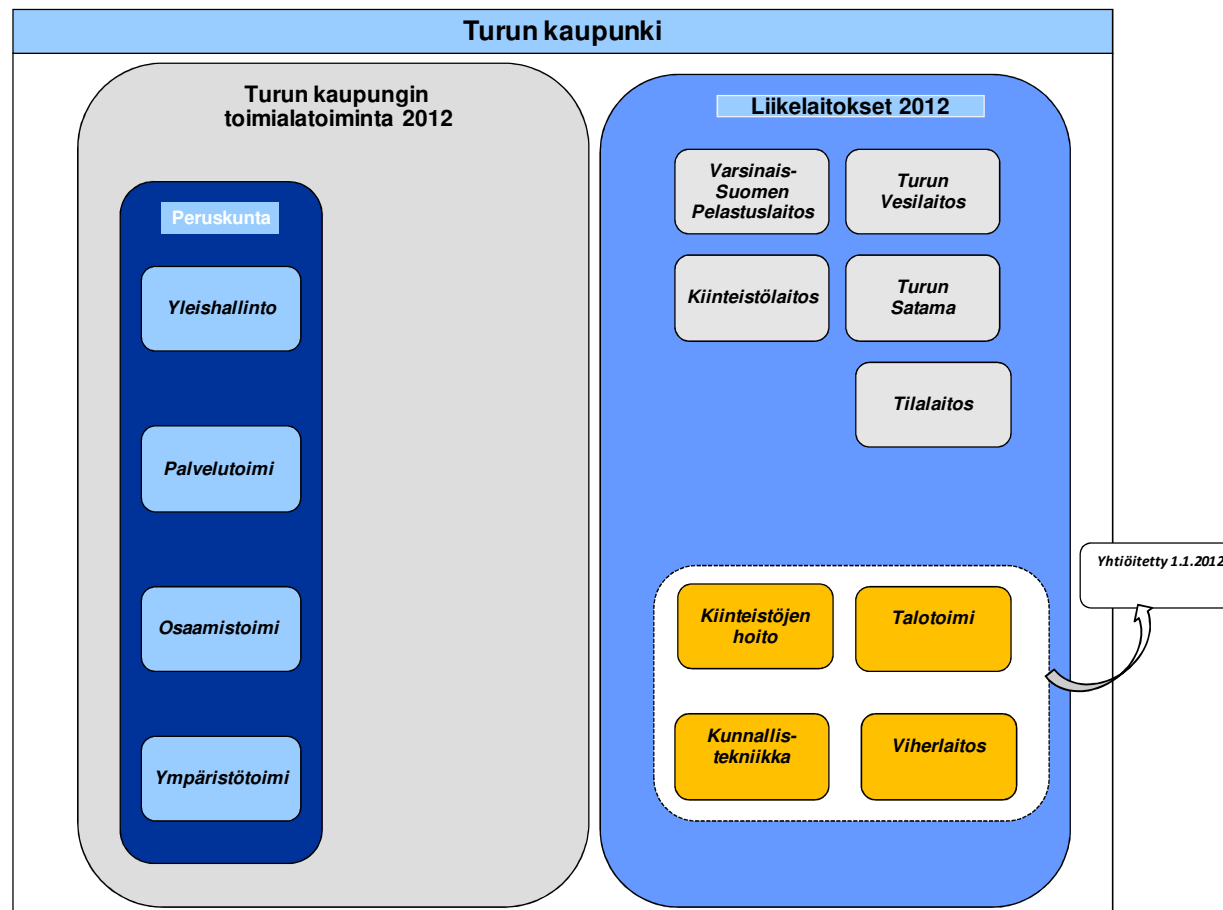
## AsukasOmistajat

Turun *asukasomistajan* nettovarallisuus oli vuoden 2012 lopussa 5 668 eur – **korollisia velkoja oli 6 571 eur/asukas** kaupunkikonsernitasolla



## Olennaiset muutokset kaupungin toiminnassa ja taloudessa

Turun kaupungin kunnallistekniikkaliikelaitoksen ja viherliikelaitoksen liiketoiminnat myytiin 1.1.2012 alkaen Turun Seudun Kuntatekniikka Oy:lle. Turun kaupungin kiinteistöpalveluliikelaitoksen liiketoiminta myytiin 1.1.2012 alkaen Turun Seudun Kiinteistöpalvelu Oy:lle. Turun kaupungin talotoimiliike-laitoksen liiketoiminta myytiin 1.1.2012 alkaen Turun Seudun Rakennustekniikka Oy:lle. Liikelaitosten henkilöstö siirtyi pääosin perustetuille yhtiöille samasta ajankohdasta lukien. Yhtiöt ovat Turun kaupungin tytäryhtiöitä



Turun kaupungin organisaatio 31.12.2012 – *tilinpäätöksestä kopioituna*

Vuoden 2012 alussa kunnallistekniikkaliikelaitos, viherliikelaitos, talotoimiliikelaitos ja kiinteistöliikelaitos yhtiöitettiin. Liikelaitosten henkilökunta siirtyi kaupungin perustamien tytäryhtiöiden palvelukseen. Terveyskeskuspäivystyksen hoito- ja toimistohenkilökunnan siirtyi Varsinais-Suomen sairaanhoitopiiriin palvelukseen 9.1.2012. Kun organisaatiomuutosten vaikutukset huomioidaan, kokonaistyövoima kasvoi 60 henkilötyövuotta

Henkilöstö =  
13 516  
( HTV )

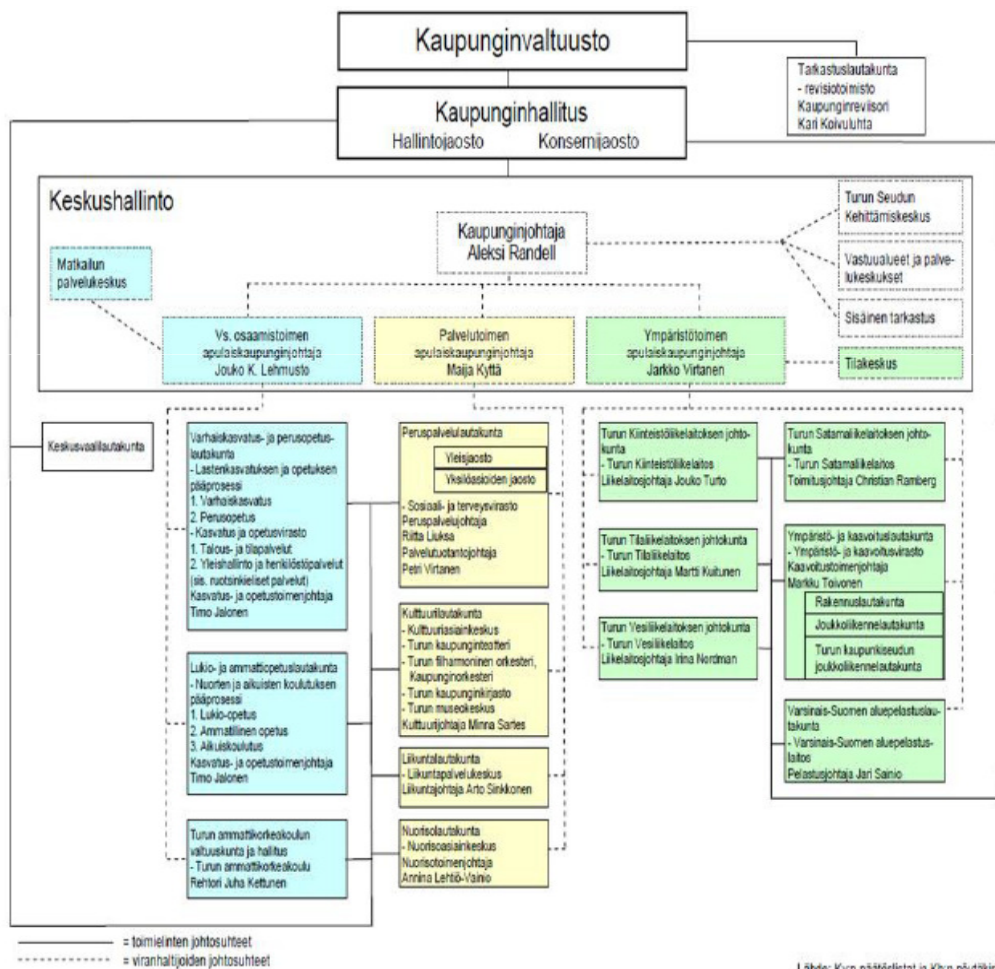


Henkilöstö =  
12 183  
( HTV )

Henkilöstö-  
kulut =  
603,1 meur



Henkilöstö-  
kulut =  
577,7 meur



———— = toimielinten johtosuhteet  
----- = viranhaltijoiden johtosuhteet

Lähde: Kvn päätöslistat ja Kln:n pöytäkirjat

## AsukasOmistajat

Verotulot olivat vuonna 2012 viime vuoden tasolla 638 meur – *kunnallisverokertymä oli 8,0 meur suurempi kuin vuonna 2011 mutta kaupungin osuus yhteisöveron tuotoista alenivat ( - 8,8 meur ) – verotulot kasvavat 2,7 % vuosi kasvuvauhdilla*

Turun kaupungin tuloslaskelma	2012	2011	2010	2009	2008	ERO 2012/11	ERO % 2012/11	CAGR(5v)
Kunnan tulovero	527 003	519 040	516 840	497 108	483 988	7 963	1,53 %	2,15 %
Osuus yhteisöveron tuotoista	69 238	77 998	53 743	44 985	58 943	-8 760	-11,23 %	4,11 %
Muut verot	0	0	0	0	120	0		
Kiinteistövero	42 536	40 935	40 275	32 395	30 430	1 601	3,91 %	8,73 %
<b>Verotulot yhteensä</b>	<b>638 777</b>	<b>637 973</b>	<b>610 858</b>	<b>574 488</b>	<b>573 481</b>	<b>804</b>	<b>0,13 %</b>	<b>2,73 %</b>

Verotulojen nolllakasvu johtui pääosin Turun alueen talouden tilanteesta



## Valtionosuudet olivat 20,6 meur suuremmat suhteessa vuoteen 2011

Valtionosuustuloihin sisältyy valtiovarainministeriön päätökseen 22.12.2011 perustuva kunnan peruspalveluiden valtionosuuden kertaluonteinen lisäys liittyen kunta-alan palkkaratkaisun tukemiseen. Turun saama kertaluonteinen valtionosuus oli noin 1 985 keur. Kunnallisveropohjan kaventamisen kompensatio oli 11 427 keur .

Data Turun kaupunki  
Analyysi : B&MANs

Turun kaupunki	2008	2009	2010	2011	2012	Ero 2012 / 2011	CAGR ( 5v )
Asukkaita	175 555	176 157	177 326	178 630	180 225		
Vero %	18,00 %	18,00 %	18,75 %	18,75 %	18,75 %		
Peruspalveluiden valtionosuus			239 745	250 464	265 987	15 523	
Yleinen	6 404	7 206					
Sosiaali- ja terveydenhuolto	180 431	197 850	94 281				
Opetus- ja kulttuuritoimi	101 086	107 582	0	95 606	99 489	3 883	
v2010 järjestelmämuutoksen tasaus	0	0	0	0	0		
<b>Valtionosuudet brutto</b>	<b>287 921</b>	<b>312 638</b>	<b>334 026</b>	<b>346 070</b>	<b>365 476</b>	<b>19 406</b>	<b>6,14 %</b>
Verotulojen tasaus	-17 282	-19 465	-21 055	-21 090	-19 863	1 227	<b>3,54 %</b>
<b>Valtionosuudet netto</b>	<b>270 639</b>	<b>293 173</b>	<b>312 971</b>	<b>324 980</b>	<b>345 613</b>	<b>20 633</b>	<b>6,30 %</b>
1% kunnan tulovero	26 888	27 617	28 713	27 617	28 107		<b>1,11 %</b>
Valtionosuudet ( k-veroprosenttina )	10,1 %	10,6 %	10,9 %	11,8 %	12,3 %		<b>5,13 %</b>

Valtionosuuksien käsittely kirjanpidossa on muuttunut 1.1.2010 ja vertailu edellisiin vuosiin on huono :

- Elatustuen palautukset yht. 329,8 keur:a kirjattu tuloslaskelmaan muihin toimintatuottoihin
- Kotikuntakorvaustulot yht. 4 672,1 keur:a kirjattu tuloslaskelmaan myyntituottoihin
- Kotikuntakorvausmenot yht. 7 026,3 keur:a kirjattu tuloslaskelmaan palvelujen ostoihin.

Eli faktiset maksut olivat vuonna 2012 yhteensä 343 590 keur – faktinen muutos oli yhteensä 20 199 keur

Kirjanpitolautekunnan kuntajaoston 23.2.2010 antaman ohjeistuksen mukaan ” Vuoden 2010 tilinpäätöksessä vertailutietona vuodelta 2009 riittää valtionosuudet yhteensä, koska järjestelmän muutoksen vuoksi vastaavia eriä ei ole mahdollista erotella”.

**Kokonaisuudessaan tuloja kertyi vuonna 2012 kaupunkitasolla 1 311,7 meur.**

Vuoden 2012 alussa kunnallistekniikkaliikelaitos, viherliikelaitos, talotoimiliikelaitos ja kiinteistöliikelaitos yhtiöitettiin. Liikelaitosten toimintatuotot kanavoituvat kaupungin perustamien tytäryhtiöiden tuloslaskelmiin ja sitä kautta kaupungin konsernituloslaskelmaan. Satunnaisissa tuotoissa on tästä järjestelystä syntyneet sisäisiä kirjanpidollisia myyntivoittoja ( 21,7 meur ) jotka eliminoituvat konsernitasolla. Näiden liikelaitosten omaan käyttöön tehdyt valmistukset ovat myös muuttuneet.

Turun kaupungin tuloslaskelma	2012	2011	2010	2009	2008	ERO 2012/11	ERO % 2012/11	CAGR(5v)
<i>Myyntituotot</i>	143 473	136 550	137 702	130 448	122 777	6 923	5,07 %	3,97 %
<i>Maksutuotot</i>	61 775	60 654	57 983	50 697	50 143	1 121	1,85 %	5,35 %
<i>Tuet ja avustukset</i>	43 212	44 426	37 488	31 847	31 317	-1 214	-2,73 %	8,38 %
<i>Vuokratuotot</i>	34 208	31 650	32 658	32 346	30 043	2 558	8,08 %	3,30 %
<i>Muut tuotot</i>	18 326	32 927	30 550	13 600	28 804	-14 601	-44,34 %	-10,69 %
<b>Toimintatuotot</b>	<b>300 994</b>	<b>306 207</b>	<b>296 381</b>	<b>258 938</b>	<b>263 084</b>	<b>-5 213</b>	<b>-1,70 %</b>	<b>3,42 %</b>
<b>Valmistus omaan käyttöön</b>	<b>4 634</b>	<b>31 867</b>	<b>32 095</b>	<b>32 553</b>	<b>35 191</b>	<b>-27 233</b>	<b>-85,46 %</b>	<b>-39,76 %</b>
<i>Verotulot</i>	638 777	637 974	610 859	574 488	573 481	803	0,13 %	2,73 %
<i>Valtionosuudet</i>	345 614	324 980	312 971	293 174	270 638	20 634	6,35 %	6,30 %
<b>Verot ja valtionosuudet</b>	<b>984 391</b>	<b>962 954</b>	<b>923 830</b>	<b>867 662</b>	<b>844 119</b>	<b>21 437</b>	<b>2,23 %</b>	<b>3,92 %</b>
<i>Satunnaiset tuotot</i>	21 653	1 855	4 837	778	0	19 798		
<i>Satunnaiset kulut</i>	0	-4 905	-3 439	0	0	4 905		
<b>Myyntivoitot/tappiot</b>	<b>21 653</b>	<b>-3 050</b>	<b>1 398</b>	<b>778</b>	<b>0</b>	<b>24 703</b>		
<b>" Liikevaihto "</b>	<b>1 311 672</b>	<b>1 297 978</b>	<b>1 253 704</b>	<b>1 159 931</b>	<b>1 142 394</b>	<b>13 694</b>	<b>1,06 %</b>	<b>3,51 %</b>

## AsukasOmistajat

**Vuoden 2012 liikevoitto oli 16,0 meur tappiolla – vertailu edellisiin vuosiin haasteellista tehtyjen liikelaitos rakennejärjestelyiden takia - vertailukelpoisuutta on ainoastaan tehtävissä konsernitasolla**

Vuoden 2012 liikevoitossa on a) 21,4 meur sisäinen myyntivoitto b) henkilöstökulujen siirto konsernitasolle c) palveluiden ostot suuremmat ja sisältävät yhtiötettyjen liikelaitosten voittomarginaaleja d) poistot ovat pienemmät

Turun kaupungin tuloslaskelma	2012	2011	2010	2009	2008	ERO 2012/11	ERO % 2012/11	CAGR(5v)
" Liikevaihto "	1 311 672	1 297 978	1 253 704	1 159 931	1 142 394	13 694	1,06 %	3,51 %
<i>Palkat ja palkkiot</i>	438 832	460 504	438 826	419 760	415 206	-21 672	-4,71 %	1,39 %
<i>Eläkekulut</i>	112 505	114 977	109 994	107 030	105 653	-2 472	-2,15 %	1,58 %
<i>Muut hlö sivukulut</i>	26 399	27 645	27 414	28 553	32 163	-1 246	-4,51 %	-4,82 %
<b>Henkilöstökulut yhteensä</b>	<b>577 736</b>	<b>603 126</b>	<b>576 234</b>	<b>555 343</b>	<b>553 022</b>	<b>-25 390</b>	<b>-4,21 %</b>	<b>1,10 %</b>
<b>Palvelujen ostot</b>	<b>496 059</b>	<b>443 121</b>	<b>417 111</b>	<b>386 309</b>	<b>363 178</b>	<b>52 938</b>	<b>6,24 %</b>	<b>6,74 %</b>
<b>Aineet,tarvikkeet ja tavarat</b>	<b>73 415</b>	<b>73 270</b>	<b>68 797</b>	<b>67 060</b>	<b>67 211</b>	<b>145</b>	<b>6,50 %</b>	<b>3,57 %</b>
<b>Avustukset</b>	<b>68 185</b>	<b>69 457</b>	<b>74 304</b>	<b>70 281</b>	<b>71 739</b>	<b>-1 272</b>	<b>-6,52 %</b>	<b>1,10 %</b>
<b>Vuokrakulut</b>	<b>43 548</b>	<b>45 914</b>	<b>41 781</b>	<b>37 560</b>	<b>35 198</b>	<b>-2 366</b>	<b>9,89 %</b>	<b>8,31 %</b>
<b>Muut toimintakulut</b>	<b>10 899</b>	<b>11 311</b>	<b>9 862</b>	<b>9 603</b>	<b>9 100</b>	<b>-412</b>	<b>14,69 %</b>	<b>4,49 %</b>
<b>Toimintamenot</b>	<b>1 269 842</b>	<b>1 246 199</b>	<b>1 188 089</b>	<b>1 126 156</b>	<b>1 099 448</b>	<b>23 643</b>	<b>4,89 %</b>	<b>4,63 %</b>
<b>Toimintakate</b>	<b>41 830</b>	<b>51 779</b>	<b>65 615</b>	<b>33 775</b>	<b>42 946</b>	<b>-9 949</b>	<b>-21,09 %</b>	<b>11,94 %</b>
<b>Poistot</b>	<b>57 867</b>	<b>54 644</b>	<b>56 848</b>	<b>55 977</b>	<b>57 436</b>	<b>3 223</b>	<b>-3,88 %</b>	<b>0,61 %</b>
<b>Liikevoitto</b>	<b>-16 037</b>	<b>-2 865</b>	<b>8 767</b>	<b>-22 202</b>	<b>-14 490</b>	<b>-13 172</b>		

**Rahoitustoiminnan tulos oli 2x edellisten vuoden tasoa korkeampi mikä veti koko kaupungin nettotuloksen plussalle – alas kirjaukset sijoitustoiminnassa olennaisin syy nettokorkotasojen heilahduksiin**

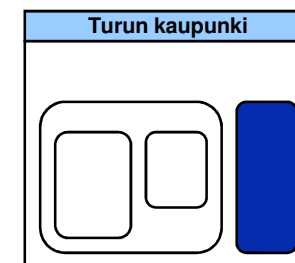
Kaupungin nettotuloksesta ei ole mahdollista saada tarkkaa kuvaa siitä miten vuoden 2012 toteutuma suhtautuu edellisiin vuosiin koska tulos sisältää niin monia eri tekijää jotka ovat vuoden 2012 aikana muuttuneet.

Turun kaupungin tuloslaskelma	2012	2011	2010	2009	2008	ERO 2012/11	ERO % 2012/11	CAGR(5v)
<b>Liikevoitto</b>	<b>-16 037</b>	<b>-2 865</b>	<b>8 767</b>	<b>-22 202</b>	<b>-14 490</b>	<b>10 070</b>		
Korkotuotot	12 705	11 479	8 902	11 587	16 769	2 577	10,68 %	-6,70 %
Muut rahoitustuotot	21 887	20 153	22 783	38 764	19 347	-2 630	8,60 %	3,13 %
Korkokulut	-7 769	-6 073	-4 696	-6 783	-15 376	-1 377	27,93 %	-15,69 %
Muut rahoituskulut	-1 622	-13 001	-2 569	-3 764	-40 498	-10 432	-87,52 %	-55,26 %
<b>Netto korot</b>	<b>25 201</b>	<b>12 558</b>	<b>24 420</b>	<b>39 804</b>	<b>-19 758</b>	<b>-11 862</b>	<b>100,68 %</b>	
Arvon alentumiset	0	0	-15 420	0	-3	1 301		
<b>Netto tulos</b>	<b>9 164</b>	<b>9 693</b>	<b>17 767</b>	<b>17 602</b>	<b>-34 251</b>	<b>-491</b>		

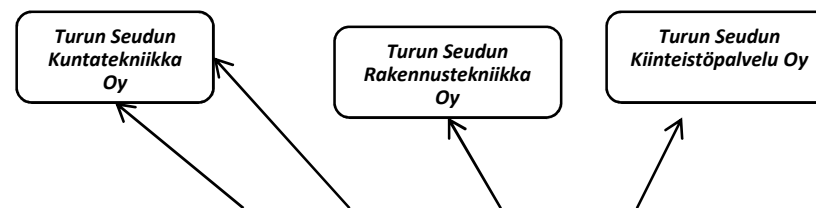
## AsukasOmistajat

Turun kaupungilla on 5 liikelaitosta, joiden liikevaihto vuonna 2012 oli 310,1 meur – toiminnan kokonaisliikevoitto 46,6 meur (15,0 %).

Turun kaupungilla oli vuonna 2011 10 liikelaitosta, joiden liikevaihto oli 446,8 meur – toiminnan kokonaisliikevoitto 78,4 meur (17,5 %). Nettotulos oli silloin 31,7 meur korkeampi ja peruspääoma korvauksia kanavoitiin peruskaupunkiin 13 meur enemmän



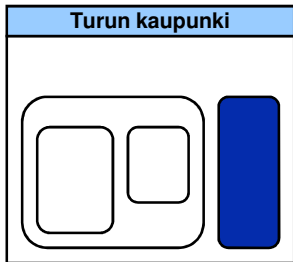
keur



Liikelaitokset 2012	V-S Aluepelastuslaitos	Turun vesi	Turun Satama	Turun Kiinteistö	Turun Tilaliikelaitos	Turun kunnallistekniikka	Turun Viher	Turun Talotoimi	Turun Kiinteistöpalvelu	Yhteensä
<b>Tulot</b>	41 420	41 823	22 441	81 140	123 240	0	0	0	0	<b>310 064</b>
<b>Menot</b>	39 768	31 921	13 596	44 076	80 362	0	0	0	0	<b>209 723</b>
<b>Toim.kate</b>	1 652	9 902	8 845	37 064	42 878	0	0	0	0	<b>100 341</b>
Poistot	1 130	7 113	4 483	15 154	25 832	0	0	0	0	53 712
<b>Liikevoitto</b>	522	2 789	4 362	21 910	17 046	0	0	0	0	<b>46 629</b>
	1,26 %	6,67 %	19,44 %	27,00 %	13,83 %					<b>15,04 %</b>
Rahoituskulut	0	0	-627	-1 133	-2 916	0	0	0	0	-4 676
Rahoitustuotot	0	0	8	12	47	0	0	0	0	67
Verot	0	0	0	0	0	0	0	0	0	0
<b>Nettotulos</b>	522	2 789	3 743	20 789	14 177	0	0	0	0	<b>42 020</b>
	1,26 %	6,67 %	16,68 %	25,62 %	11,50 %					<b>13,55 %</b>
Peruspääomakorvaus	0	-5 651	-6 000	-4 825	-13 404	0	0	0	0	-29 880
<b>Tulos</b>	522	-2 862	-2 257	15 964	773	0	0	0	0	<b>12 140</b>
	1,26 %	-6,84 %	-10,06 %	19,67 %	0,63 %					<b>3,92 %</b>

Yhtiötetty 1.1.2012

Data Turun kaupunki Analyysi : B&MANs



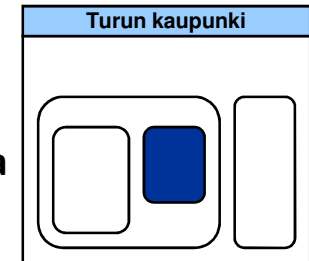
## Turun Kaupungin liikelaitokset sitovat toimintaansa 943,1 eur – tila- ja kiinteistötoiminta siitä suurimman osan

Turun Kaupungin liikelaitokset sitoivat vuonna 2011 toimintaansa 928,7 meur , yhtiötetyt toiminnot sitovat vähän pääomia ( vuonna 2011 4,5 meur ) – eli kaupunki on sitonut vuonna 2012 lisää pääomia jäljelle jääviin liikelaitoksiin

keur

	Liikelaitokset 2012	V-S Aluepelastuslaitos	Turun vesi	Turun Satama	Turun Kiinteistö	Turun Tilaliikelaitos	Turun kunnallisteknikka	Turun Viher	Turun Talotoimi	Turun Kiinteistö palvelu	Yhteensä
<b>Mihin sidottu</b>	<i>Sidottu toimintaan</i>	7 764	139 311	105 305	299 858	365 239	0	0	0	2	917 479
	<i>Sijoitukset - toim.</i>	0	14 601	34	5 571	5 362	0	0	0	0	25 568
	<i>Sijoitukset - rah.</i>	0	0	8	0	0	0	0	0	0	8
	<b>Sidottu pääoma</b>	<b>7 764</b>	<b>153 912</b>	<b>105 347</b>	<b>305 429</b>	<b>370 601</b>	<b>0</b>	<b>0</b>	<b>0</b>	<b>0</b>	<b>943 053</b>
<b>Miten rahoitettu</b>	<i>Lainat kaupungilta/kunnalta</i>	0	9	0	39 166	25 292	0	0	0	0	64 467
	<i>Muut rahottajat</i>	0	0	0	0	0	0	0	0	0	0
	<i>Korolliset velat</i>	0	9	0	39 166	25 292	0	0	0	0	64 467
	<b>Oma pääoma</b>	<b>7 764</b>	<b>153 903</b>	<b>105 347</b>	<b>266 263</b>	<b>345 309</b>	<b>0</b>	<b>0</b>	<b>0</b>	<b>0</b>	<b>878 586</b>
<b>Peruspääoma</b>	<b>0</b>	<b>109 384</b>	<b>59 878</b>	<b>114 740</b>	<b>225 027</b>	<b>0</b>	<b>0</b>	<b>0</b>	<b>0</b>	<b>509 029</b>	
<b>Peruspääoman tuottovaatimus</b>	<b>0,00 %</b>	<b>5,17 %</b>	<b>10,02 %</b>	<b>4,21 %</b>	<b>5,96 %</b>					<b>5,87 %</b>	
<b>OPO:n % (faktinen)</b>	<b>0,00 %</b>	<b>3,67 %</b>	<b>5,70 %</b>	<b>1,81 %</b>	<b>3,88 %</b>					<b>3,40 %</b>	

Yhtiötetty 1.1.2012



Rahaston ( = korvamerkattuja voittovaroja ) pääomat makaavat pääosin kaupungin kassassa odottamassa käyttöä - Turun kaupungilla ainoastaan yksi rahasto : vahinkorahasto

Data Turun kaupunki Analyysi : B&MANs

Turun kaupungin rahastot 2012	Vahinkorahasto
<b>Tulot</b>	3
<b>Menot</b>	277
<b>Toimintakate</b>	-274
Poistot	0
<b>Liikevoitto</b>	-274
Rahoituskulut	-1 274
Rahoitustuotot	4 404
<b>Nettotulos</b>	<b>2 856</b>
Peruspääomakorvaus	0
<b>Tulos</b>	<b>2 856</b>

	Turun kaupungin rahastot 2012	Vahinkorahasto
<i>Mihin sidottu</i>	<i>Sidottu toimintaan</i>	5 203
	<i>Sijoitukset</i>	0
	<i>Kassa</i>	32 084
	<b>Sidottu pääoma</b>	<b>37 287</b>
<i>Miten rahoitettu</i>	<i>Lainat kaupungilta/kunnalta</i>	0
	<i>Muut rahottajat</i>	0
	<i>Korolliset velat</i>	0
	<i>Oma pääoma</i>	37 287
	<b>Peruspääoma</b>	<b>9 099</b>

## AsukasOmistajat

Konsolidoimalla peruskunta, rahastot ja liikelaitokset syntyy Turun kaupunki – kaupunki teki 9,2 meur nettotulosta ja sitoo toimintaansa 1,2 mrd eur .

keur

Liikelaitoksiin sidottu

Turun kaupunki 2012	Peruskunta	Rahastot	Like-laitokset	Eli-minoinnit	Turun kaupunki
<b>Tulot</b>	1 252 787	3	310 064	-251 182	1 311 672
<b>Menot</b>	1 309 065	277	209 723	-249 223	1 269 842
<b>Toimintakate</b>	-56 278	-274	100 341	1 959	41 830
Poistot	5 285	0	53 712	-1 130	57 867
<b>Liikevoitto</b>	-61 563	-274	46 629	829	-16 037
	-4,91 %		15,04 %		-1,22 %
Rahoituskulut	-9 371	-1 274	-4 676	-5 930	-9 391
Rahoitustuotot	68 483	4 404	67	38 362	34 592
Verot	0	0	0		0
Peruspääomakorvaus			-29 880	-29 880	0
Väh.osuus + arvonalentumiset	0				0
<b>Nettotulos</b>	-2 451	2 856	12 140	-3 381	9 164
					0,70 %

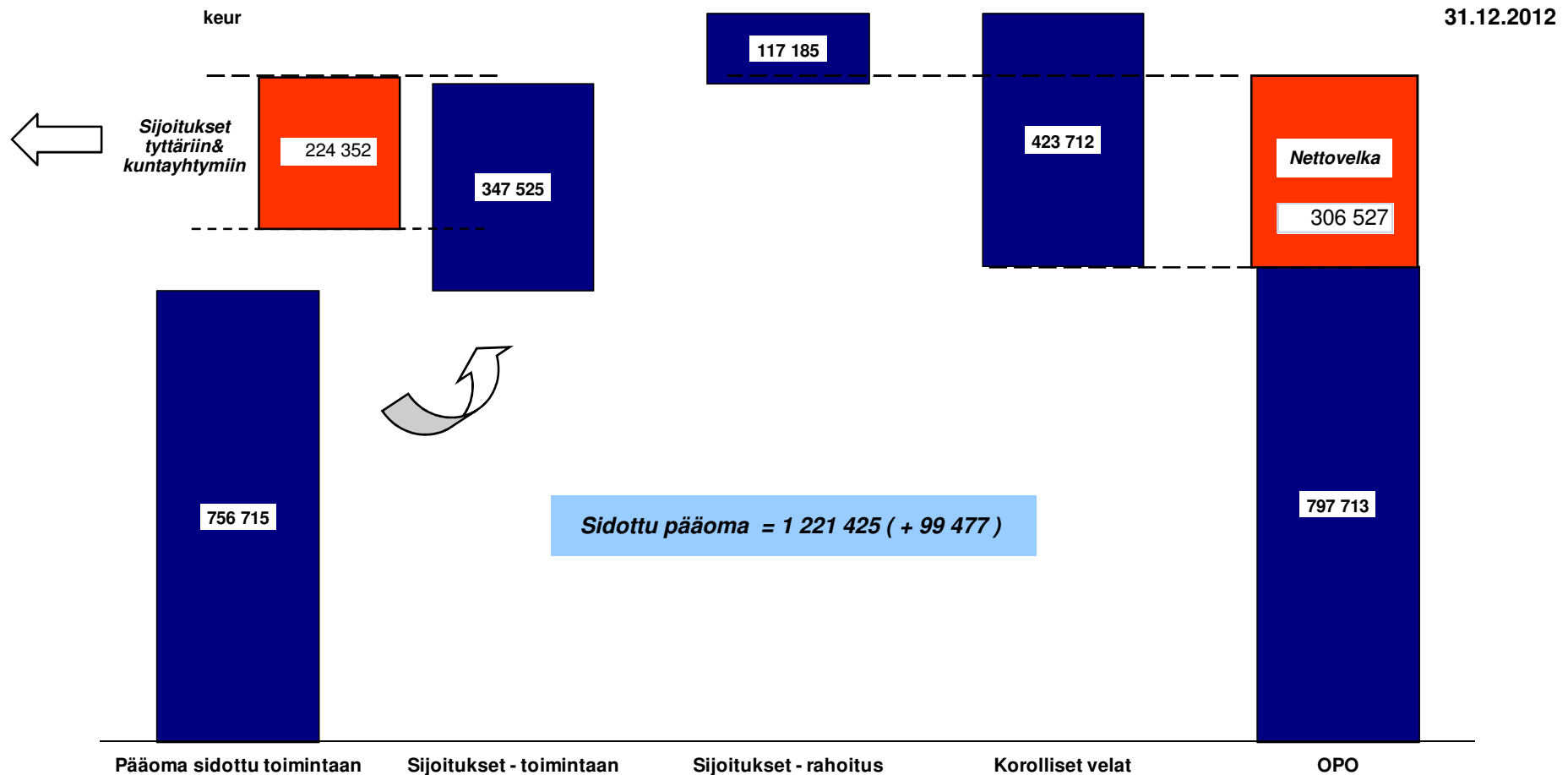
Turun kaupunki 2012	Peruskunta	Rahastot	Like-laitokset	Eli-minoinnit	Turun kaupunki
<b>Sidottu toimintaan</b>	-165 967	5 203	917 479		756 715
<b>Sijoitukset - toimintaan</b>	895 453	0	25 568	573 496	347 525
<b>Sijoitukset - rahoitus</b>	85 093	32 084	8	0	117 185
<b>Sidottu pääoma</b>	814 579	37 287	943 053		1 221 425
<b>Korolliset velat</b>	423 712	0	64 467	-64 467	423 712
<b>Oma pääoma</b>	390 869	37 287	878 586	-509 029	797 713
<b>Peruspääoma</b>			509 029		

Data Turun kaupunki Analyysi : B&MANs



## AsukasOmistajat

Turun kaupungin **yhtiöittämisaste** on jo ennestään ollut korkea verrattuna moneen suurkaupunkiin – tämä johtuu ennen muuta siitä, että kaupungin energiatoiminta toimii yhtiömuodossa ja sijoitukset tyttäriin kasvoivat yhtiöitettyjen liikelaitosten myötä ( + 54,8 meur ) – nettovelkaa kaupungilla oli 306 ,5 ( + 90,7 meur )



Data Turun kaupunki Analyysi : B&MANs

keur

Turun kaupungin investoinnit 2012 olivat kun 111,0 meur ja samalla tasolla suhteessa vuoteen 2011 – nettoinvestoinnit olivat kuitenkin 28,7 meur korkeammat koska kaupunki ei myynyt omaisuutta edellisen vuoteen verrattuna yhtä paljon – uutta lainaa otettiin 90 meur edestä .

Kassassa 117,1 meur kaupunkitasolla kuten myös viime vuonna . Luovutustulot sisältävät myös liikelaitosten yhteydessä syntynyt sisäinen myyntivoitto , kuten tuloslaskelma puolella jo todettiin myös kaupunkitason kassavirta laskelma ei ole suhteessa viime vuoteen vertailukelpoinen eikä siitä saa kokonaiskuvaa miten kaupungin rahoitus-tilanne on faktisesti muuttunut – konsernitason kassavirtalaskelmasta kylläkin.

Turun kaupunki			Muutos
Rahoituslaskelma	2012	2011	2012/2011
Vuosikate	45 378	67 387	-22 009
Satunnaiset erät	21 653	-3 050	24 703
Tulorahoituksen korjauserät	-20 912	-30 564	9 652
<b>Toiminnan rahavirta</b>	<b>46 119</b>	<b>33 773</b>	<b>12 346</b>
Investointimenot	-111 025	-112 859	1 834
Rahoitusosuudet inv.menoihin	1 079	4 335	-3 256
Pysyvien vastaavien luovutustulot	36 682	63 968	-27 286
<b>Investointien rahavirta</b>	<b>-73 264</b>	<b>-44 556</b>	<b>-28 708</b>
<b>Toiminnan ja investointien rahavirta</b>	<b>-27 145</b>	<b>-10 783</b>	<b>-16 362</b>
Antolainasaamisten lisäykset	-80 356	-78 656	-1 700
Antolainasaamisten vähennykset	19 545	9 354	10 191
<b>Antolainauksen muutokset</b>	<b>-60 811</b>	<b>-69 302</b>	<b>8 491</b>
Pitkäaikaisten lainojen lisäys	120 000	100 000	20 000
Pitkäaikaisten lainojen vähennys	-65 000	-100 000	35 000
Lyhytaikaisten lainojen muutos	35 313	-18 151	53 464
<b>Lainakanna muutokset</b>	<b>90 313</b>	<b>-18 151</b>	<b>108 464</b>
<b>Oman pääoman muutokset</b>	<b>0</b>	<b>0</b>	<b>0</b>
Toimeksiantojen varojen ja pääomien muutokset	1 266	524	742
Vaihto-omaisuuden muutos	201	272	-71
Saamisten muutos	-9 959	10 075	19 034
Korottomien velkojen muutos	5 723	-2 519	8 242
<b>Muut maksuvalmiuden muutokset</b>	<b>-2 769</b>	<b>8 352</b>	<b>11 121</b>
<b>Rahoituksen rahavirta</b>	<b>26 733</b>	<b>-79 101</b>	<b>105 834</b>
<b>Rahavarojen muutos</b>	<b>-412</b>	<b>-89 884</b>	<b>89 472</b>
Rahavarat 31.12.	117 185	117 599	-414
Rahavarat 1.1.	117 599	207 481	-85 882

## Sisältö

- Tausta ja tavoitteet
- Turun kaupunki 2008-2012
- **Turun kaupunkikonserni 2012**
- Turun kaupunkikonserni – yhteenveto

## Turun kaupungin tytäryhtiötoiminta – B&MANs analyysi kerää sen *kuuteen laajempaan kokonaisuuteen*

Tytär-yhteisöistä on yhdistelty konsernitilinpäätökseen 23 kpl ja yhdistelemättä on jätetty kaupunginhallituksen päätöksellä 8 kpl (näistä 4 kpl osakeyhtiöitä ja 4 kpl säätiöitä). Lisäksi yhdistelemättä on 1 tytäryhteisöä ja 1 säätiötä konsernitaseen liitetiedoissa esitetyn perustein. TVT Asunnot Oy:stä, Oy Turku Energia Ab:sta, Turku Science Park Oy Ab:sta, Turun Aikuiskoulutussäätiöstä sekä V-S:n Sairaanhoidopiiristä on yhdistelty. Muutoin yhdistellään konserniin kuuluvat olennaiset osakkuusyhteisöt, joita on 10 kpl. Kuntayhtymistä on yhdistelty konsernitilinpäätökseen 3 kpl ja yhdistelemättä on kaupunginhallituksen päätöksellä 1 kpl. Tytär- ja osakkuusyhteisöistä on ilmoitettu omistusprosentit

Data Turun kaupunki Analyysi: B&MANs

Turun kaupungin konserni																																	
Turun kaupunki	2012																																
	<table border="1"> <thead> <tr> <th colspan="2">ENERGIA</th> </tr> </thead> <tbody> <tr> <td>1</td> <td>2541 Turku Energian alaktp</td> </tr> </tbody> </table>	ENERGIA		1	2541 Turku Energian alaktp																												
ENERGIA																																	
1	2541 Turku Energian alaktp																																
	<table border="1"> <thead> <tr> <th colspan="2">SÄÄTIÖT</th> </tr> </thead> <tbody> <tr> <td>1</td> <td>221 Turun Ylioppilaskyläsäätiö</td> </tr> <tr> <td>2</td> <td>261 Turun Aikuiskoulutussäätiö</td> </tr> </tbody> </table>	SÄÄTIÖT		1	221 Turun Ylioppilaskyläsäätiö	2	261 Turun Aikuiskoulutussäätiö																										
SÄÄTIÖT																																	
1	221 Turun Ylioppilaskyläsäätiö																																
2	261 Turun Aikuiskoulutussäätiö																																
	<table border="1"> <thead> <tr> <th colspan="2">LIIKETOIMINTAA HARJOITAVAT</th> </tr> </thead> <tbody> <tr> <td>1</td> <td>211 Eskelin Pysäköintilaitos Oy</td> </tr> <tr> <td>2</td> <td>220 Kupittaaan Jäähalli Oy</td> </tr> <tr> <td>3</td> <td>225 Turun Osakehuoneistot Oy</td> </tr> <tr> <td>4</td> <td>2701 Uusi Turku Science Park alaktp</td> </tr> <tr> <td>5</td> <td>224 Turun Satama Oy</td> </tr> <tr> <td>6</td> <td>251 Myllykoti Oy</td> </tr> <tr> <td>7</td> <td>252 Koneteknologiakeskus Oy</td> </tr> <tr> <td>8</td> <td>253 Pilot Turku Oy</td> </tr> <tr> <td>9</td> <td>257 Turun seudun puhdistamo Oy</td> </tr> <tr> <td>10</td> <td>258 Turun Seudun Vesi Oy</td> </tr> <tr> <td>11</td> <td>259 Turun tekstiilihuolto Oy</td> </tr> <tr> <td>12</td> <td>262 Turun Kaupunkiliikenne Oy</td> </tr> <tr> <td>13</td> <td>263 Turun Seudun Kiinteistöpalvelu Oy</td> </tr> <tr> <td>14</td> <td>264 Turun Seudun Kuntatekniikka Oy</td> </tr> <tr> <td>15</td> <td>265 Turun Seudun Rakennustekniikka Oy</td> </tr> </tbody> </table>	LIIKETOIMINTAA HARJOITAVAT		1	211 Eskelin Pysäköintilaitos Oy	2	220 Kupittaaan Jäähalli Oy	3	225 Turun Osakehuoneistot Oy	4	2701 Uusi Turku Science Park alaktp	5	224 Turun Satama Oy	6	251 Myllykoti Oy	7	252 Koneteknologiakeskus Oy	8	253 Pilot Turku Oy	9	257 Turun seudun puhdistamo Oy	10	258 Turun Seudun Vesi Oy	11	259 Turun tekstiilihuolto Oy	12	262 Turun Kaupunkiliikenne Oy	13	263 Turun Seudun Kiinteistöpalvelu Oy	14	264 Turun Seudun Kuntatekniikka Oy	15	265 Turun Seudun Rakennustekniikka Oy
LIIKETOIMINTAA HARJOITAVAT																																	
1	211 Eskelin Pysäköintilaitos Oy																																
2	220 Kupittaaan Jäähalli Oy																																
3	225 Turun Osakehuoneistot Oy																																
4	2701 Uusi Turku Science Park alaktp																																
5	224 Turun Satama Oy																																
6	251 Myllykoti Oy																																
7	252 Koneteknologiakeskus Oy																																
8	253 Pilot Turku Oy																																
9	257 Turun seudun puhdistamo Oy																																
10	258 Turun Seudun Vesi Oy																																
11	259 Turun tekstiilihuolto Oy																																
12	262 Turun Kaupunkiliikenne Oy																																
13	263 Turun Seudun Kiinteistöpalvelu Oy																																
14	264 Turun Seudun Kuntatekniikka Oy																																
15	265 Turun Seudun Rakennustekniikka Oy																																
	<table border="1"> <thead> <tr> <th colspan="2">KIINTEISTÖT</th> </tr> </thead> <tbody> <tr> <td>1</td> <td>212 Koy Kupittaaan Asemakulma Oy</td> </tr> <tr> <td>2</td> <td>215 Koy Paakarlanpuisto</td> </tr> <tr> <td>3</td> <td>216 Koy Turun Monitoimihalli</td> </tr> <tr> <td>4</td> <td>218 Koy Turun Puutarhakatu 14</td> </tr> <tr> <td>5</td> <td>219 Koy Teollisuuskatu 20</td> </tr> </tbody> </table>	KIINTEISTÖT		1	212 Koy Kupittaaan Asemakulma Oy	2	215 Koy Paakarlanpuisto	3	216 Koy Turun Monitoimihalli	4	218 Koy Turun Puutarhakatu 14	5	219 Koy Teollisuuskatu 20																				
KIINTEISTÖT																																	
1	212 Koy Kupittaaan Asemakulma Oy																																
2	215 Koy Paakarlanpuisto																																
3	216 Koy Turun Monitoimihalli																																
4	218 Koy Turun Puutarhakatu 14																																
5	219 Koy Teollisuuskatu 20																																
	<table border="1"> <thead> <tr> <th colspan="2">ARAVA</th> </tr> </thead> <tbody> <tr> <td>1</td> <td>2221 TVT Asunnot alaktp</td> </tr> <tr> <td>2</td> <td>223 Varsinais-Suomen Asumisoikeus Oy</td> </tr> </tbody> </table>	ARAVA		1	2221 TVT Asunnot alaktp	2	223 Varsinais-Suomen Asumisoikeus Oy																										
ARAVA																																	
1	2221 TVT Asunnot alaktp																																
2	223 Varsinais-Suomen Asumisoikeus Oy																																
	<table border="1"> <thead> <tr> <th colspan="2">KUNTAYHTYMÄT</th> </tr> </thead> <tbody> <tr> <td>1</td> <td>31 Varsinais-Suomen Erityishuoltopiiri</td> </tr> <tr> <td>2</td> <td>32 Varsinais-Suomen Liitto</td> </tr> <tr> <td>3</td> <td>33 Varsinais-Suomen sairaanhoidopiiri</td> </tr> </tbody> </table>	KUNTAYHTYMÄT		1	31 Varsinais-Suomen Erityishuoltopiiri	2	32 Varsinais-Suomen Liitto	3	33 Varsinais-Suomen sairaanhoidopiiri																								
KUNTAYHTYMÄT																																	
1	31 Varsinais-Suomen Erityishuoltopiiri																																
2	32 Varsinais-Suomen Liitto																																
3	33 Varsinais-Suomen sairaanhoidopiiri																																
	<p>28 kpl = analyysin kohteen tässä raportissa</p>																																

### Konsernissa tapahtuneet muutokset ( v2012 )

- Uusina tytäryhteisöinä konserniin tulivat Turun Seudun Kuntatekniikka Oy, Turun Seudun Kiinteistö-palvelu Oy ja Turun Seudun Rakennustekniikka Oy. Yhtiöiden liiketoiminta alkoi 1.1.2012.
- Kaupunginvaltuusto päätti 18.6.2012 § 15 Turun kokonaan omistaman Turun Kaupunginteatteri Oy:n perustamisesta. Yhtiö on merkitty kaupparekisteriin 14.9.2012. Turun Kaupunginteatteri Oy:n toiminta käynnistyy 1.1.2014. Vuoden 2013 aikana valmistellaan Turun kaupungin teatterin liiketoi-minnan siirtäminen perustetulle yhtiölle
- Kaupungin täysin omistaman TScP Kiinteistöt Oy:n yhtiöjärjestys muutettiin. Muutoksen yhteydessä yhtiön toimialaksi tuli sataman ylläpitäminen ja yleisen **satamatoiminnan** harjoittaminen ja kehittämi-nen sekä siihen liittyvä muu liiketoiminta. Yhtiön toiminimeksi muutettiin **Turun Satama Oy**. Yhtiöjä-jestyksen muutos liittyy satamaliikelaitoksen yhtiöittämiseen 1.1.2013 alkaen. Kaupunginvaltuuston päätöksen mukaan TScP Kiinteistöt Oy otetaan käyttöön satamaliikelaitoksen yhtiöittämisessä ja uutta osakeyhtiötä ei perusteta. Yhtiöjärjestyksen muutos on merkitty kaupparekisteriin 15.11.2012. .
- Kuntayhtymistä on yhdistelty konsernitilinpäätökseen 3 kpl ja **yhdistelemättä on kaupunginhallituksen päätöksellä 1 kpl.**
- Turun kaupungin omistamat Turun Osakehuoneistot Oy:n osakkeet myytiin kaupungin tytäryhtiöl-le TVT Asunnot Oy:lle
- Kiinteistö Oy Turun Monitoimihallin ja Koy Kupittaaan jäähallin sulautumissuunnitelma hyväksyttiin 17.12.2012 Kaupunginvaltuustossa
- Turun kaupunginvaltuusto hyväksyi 29.8.2011 § 161 osaltaan Turun seudun energiaratkaisun. Ratkaisumallissa seudullinen energiahuoltojärjestelmä muodostuu yhdestä yhteisomistukseen perustuvasta energian tuotantoyhtiöstä sekä kaukolämmön myyntiin ja jakeluun Turussa, Raisi-ossa, Kaarinassa ja Naantalissa keskittyneestä toimijasta. Sähkön ja lämmön tuotanto keskitet-tiin Turku Energian, Fortumin ja seudun kuntien omistamaan Turun Seudun Maakaasu ja Ener-giatuotanto Oy:öön. Turku Energian omistusosuus yhtiöstä on 39,5 %. Samalla kaukolämmön ja-kelu ja myynti keskitettiin Turku Energialle. Seudullinen energiahuolto on käynnistynyt TSME Oy:ssä vuoden 2012 alussa ja yhtiö on ostanut keskeiset tuotantolaitokset itselleen vuoden 2012 lopussa.

*Lähde : Turun kaupungin tilinpäätös 2012*

## AsukasOmistajat

TVT Asunnot Oy ja Varsinais-Suomen Asumisoikeus Oy ovat vastuussa kaupungin sosiaalisesta kiinteistötoimesta – toimintaan on sidottu 555,4 meur ja suuri osa kaupunkikonsernin korollisista veloista ( 475,6 meur = 40 % )

ARAVA	
1	2221 TVT Asunnot alaktp
2	223 Varsinais-Suomen Asumisoikeus Oy

Turun kaupunki 2012	Arava toiminta
<b>Tulot</b>	89 543
<b>Menot</b>	55 207
<b>Toimintakate</b>	34 337
Poistot	14 537
<b>Liikevoitto</b>	19 800
	22,11 %
Rahoituskulut	-15 763
Rahoitustuotot	512
Verot	0
Peruspääomakorvaus	0
Väh.osuus + arvonalentumiset	222
<b>Nettotulos</b>	4 771
	5,33 %

Turun kaupunki 2012	Arava toiminta
<b>Sidottu toimintaan</b>	512 040
<b>Sijoitukset - toimintaan</b>	41 165
<b>Sijoitukset - rahoitus</b>	2 184
<b>Sidottu pääoma</b>	555 389
<b>Korolliset velat</b>	475 809
<b>Oma pääoma</b>	79 579

Turun kaupungin ”kruununjalokivi” on sen kokonaan omistama energiatoiminta – sidotun pääoman tuotto oli 7,65 %

<b>ENERGIA</b>	
1	2541 Turku Energian alaktp

Turun kaupunki 2012	Turun Energia Oy
<b>Tulot</b>	280 652
<b>Menot</b>	250 957
<b>Toimintakate</b>	29 694
Poistot	14 082
<b>Liikevoitto</b>	15 612
	5,56 %
Rahoituskulut	-2 330
Rahoitustuotot	1 239
Verot	0
Peruspääomakorvaus	0
Väh.osuus + arvonalentumiset	3 301
<b>Nettotulos</b>	17 822
	6,35 %

Turun kaupunki 2012	Turun Energia Oy
<b>Sidottu toimintaan</b>	169 037
<b>Sijoitukset - toimintaan</b>	36 719
<b>Sijoitukset - rahoitus</b>	14 665
<b>Sidottu pääoma</b>	220 421
<b>Korolliset velat</b>	46 784
<b>Oma pääoma</b>	173 637

## AsukasOmistajat

Omassa liiketoiminnassaan Turun kaupungilla on kiinni 323,1 meur edestä pääomia - sijoitetun pääoman tuotto on alhainen , 2,5 % ja toimintaan on allukoitu 251,5 meur velkaa ( OPO % = 22,2 )

LIIKETOIMINTAA HARJOITTAVAT		Turun kaupunki 2012		Liike- toimintaa harjoittavat
1	211 Eskelin Pysäköintilaitos Oy	<b>Tulot</b>	157 271	
2	220 Kupittaaan Jäähalli Oy	<b>Menot</b>	136 323	
3	225 Turun Osakehuoneistot Oy	<b>Toimintakate</b>	20 948	
4	2701 Uusi Turku Science Park alaktp	<i>Poistot</i>	13 141	
5	224 Turun Satama Oy	<b>Liikevoitto</b>	7 807	
6	251 Myllykoti Oy		4,96 %	
7	252 Koneteknologiakeskus Oy	Rahoituskulut	-6 582	
8	253 Pilot Turku Oy	Rahoitustuotot	556	
9	257 Turun seudun puhdistamo Oy	Verot	0	
10	258 Turun Seudun Vesi Oy	Peruspääomakorvaus	0	
11	259 Turun tekstiilihuolto Oy	Väh.osuus + arvonalentumiset	-14	
12	262 Turun Kaupunkiliikenne Oy	<b>Nettotulos</b>	1 766	
13	263 Turun Seudun Kiinteistöpalvelu Oy		1,12 %	
14	264 Turun Seudun Kuntatekniikka Oy			
15	265 Turun Seudun Rakennustekniikka Oy			

Turun kaupunki 2012		Liike- toimintaa harjoittavat
<i>Sidottu toimintaan</i>	294 581	
<i>Sijoitukset - toimintaan</i>	27 637	
<i>Sijoitukset - rahoitus</i>	910	
<b>Sidottu pääoma</b>	323 129	
<i>Korolliset velat</i>	251 538	
<i>Oma pääoma</i>	71 591	

Data Turun kaupunki Analyysi : B&MANs



## AsukasOmistajat

Kaupungin kiinteistötoiminta sitoo pääomia 18,3 meur edestä – joka suhteessa muihin suurkaupunkeihin on alhainen – tämä johtuu pääosin siitä että Turussa kiinteistö toiminta harjoitetaan liikelaitosmuodossa – kiinteistötoiminta sitoo liikelaitoksissa pääomia 676 meur edestä lähes kokonaan rahoitettu kaupungin omalla pääomalla – iso rahoitus potentiaali /puskuri

KIINTEISTÖT	
1	212 Koy Kupittaaan Asemakulma Oy
2	215 Koy Paakarlanpuisto
3	216 Koy Turun Monitoimihalli
4	218 Koy Turun Puutarhakatu 14
5	219 Koy Teollisuuskatu 20

Turun kaupunki 2012	Kiinteistö toiminta
<b>Tulot</b>	2 867
<b>Menot</b>	2 216
<b>Toimintakate</b>	651
Poistot	541
<b>Liikevoitto</b>	110
	3,84 %
Rahoituskulut	-200
Rahoitustuotot	213
Verot	0
Peruspääomakorvaus	0
Väh.osuus + arvonalentumiset	0
<b>Nettotulos</b>	123
	4,30 %

Turun kaupunki 2012	Kiinteistö toiminta
<b>Sidottu toimintaan</b>	17 891
<b>Sijoitukset - toimintaan</b>	11
<b>Sijoitukset - rahoitus</b>	420
<b>Sidottu pääoma</b>	18 322
<b>Korolliset velat</b>	2 748
<b>Oma pääoma</b>	15 573

Säätiötoiminta on näillä mittareilla mitattuna kannattavaa ( 3,5 % SIPO ) – ylioppilaskylän vuokraustoiminta pyritetään säätiö muodossa ( OPO % = 18,6 % )

SÄÄTIÖT	
1	221 Turun Ylioppilaskyläsäätiö
2	261 Turun Aikuiskoulutussäätiö

Turun kaupunki 2012	Säätiö toiminta
<b>Tulot</b>	43 221
<b>Menot</b>	32 782
<b>Toimintakate</b>	10 439
Poistot	5 439
<b>Liikevoitto</b>	5 000
	11,57 %
Rahoituskulut	-4 738
Rahoitustuotot	265
Verot	0
Peruspääomakorvaus	0
Väh.osuus + arvonalentumiset	0
<b>Nettotulos</b>	526
	1,22 %

Turun kaupunki 2012	Säätiö toiminta
<b>Sidottu toimintaan</b>	142 698
<b>Sijoitukset - toimintaan</b>	208
<b>Sijoitukset - rahoitus</b>	6 720
<b>Sidottu pääoma</b>	149 626
<b>Korolliset velat</b>	121 738
<b>Oma pääoma</b>	27 888

## AsukasOmistajat

Kaupunki on omistajana ainoastaan 3 aktiivisessa **kuntayhtymässä** – tämä näkyy toisaalta siinä että Turussa kuntayhtymien **tulot/asukas** ( 1 127,42 eur ) ja **sidottu pääoma /asiakas** ( 747,57 eur ) ovat alhaisia toisaalta valtiosuuksia kanavoidaan suoraan kaupungille .

Vastaavat asukaskohtaiset tunnusluvut Helsingissä olivat: **tulot/asukas** 1 868,67 eur ja **sidottu pääoma/asukas** peräti 2 174,97 eur

KUNTAYHTYMÄT	
1	31 Varsinais-Suomen Erytishuoltopiiri
2	32 Varsinais-Suomen Liitto
3	33 Varsinais-Suomen sairaanhoitopiiri

Turun kaupunki 2012	Kunta- yhtymät (T-osuus)
<b>Tulot</b>	203 188
<b>Menot</b>	199 816
<b>Toimintakate</b>	3 373
Poistot	8 580
<b>Liikevoitto</b>	-5 208
	-2,56 %
Rahoituskulut	-2 906
Rahoitustuotot	47
Verot	0
Peruspääomakorvaus	0
Väh.osuus + arvonalentumiset	-113
<b>Nettotulos</b>	-8 181
	-4,03 %

Turun kaupunki 2012	Kunta- yhtymät (T-osuus)
<b>Sidottu toimintaan</b>	128 545
<b>Sijoitukset - toimintaan</b>	1 366
<b>Sijoitukset - rahoitus</b>	4 820
<b>Sidottu pääoma</b>	134 731
<b>Korolliset velat</b>	84 628
<b>Oma pääoma</b>	50 103

## Turun kaupungin konsernituloslaskelma – kaupunki teki konsernitasolla 8,2 meur tappiota

Turun kaupunki 2012	Perus kunta	Rahastot	Like- laitokset	Eli- minoinnit	Turun kaupunki	Arava toiminta	Turun Energia Oy	Liike- toimintaa harjoittavat	Kiinteistö toiminta	Säätiö toiminta	Kunta- yhtymät (T-osuus )	Eli- minoinnit	Turun Kaupunki (konserni)
<b>Tulot</b>	1 252 787	3	310 064	-251 182	1 311 672	89 543	280 652	157 271	2 867	43 221	203 188	-256 390	1 831 922
<b>Menot</b>	1 309 065	277	209 723	-249 223	1 269 842	55 207	250 957	136 323	2 216	32 782	199 816	-237 896	1 709 210
<b>Toimintakate</b>	-56 278	-274	100 341	1 959	41 830	34 337	29 694	20 948	651	10 439	3 373	18 494	122 712
<b>Poistot</b>	5 285	0	53 712	-1 130	57 867	14 537	14 082	13 141	541	5 439	8 580	-2 656	111 548
<b>Liikevoitto</b>	-61 563	-274	46 629	829	-16 037	19 800	15 612	7 807	110	5 000	-5 208	15 838	11 164
	-4,91 %		15,04 %		-1,22 %	22,11 %	5,56 %	4,96 %	3,84 %	11,57 %	-2,56 %		0,61 %
Rahoituskulut	-9 371	-1 274	-4 676	-5 930	-9 391	-15 763	-2 330	-6 582	-200	-4 738	-2 906	421	-41 325
Rahoitustuotot	68 483	4 404	67	38 362	34 592	512	1 239	556	213	265	47	-18 420	18 835
Verot	0	0	0		0	0	0	0	0	0	0		0
Peruspääomakorvaus			-29 880	-29 880	0	0	0	0	0	0	0		0
Väh.osuus + arvonalentumiset	0				0	222	3 301	-14	0	0	-113	-236	3 160
<b>Nettotulos</b>	-2 451	2 856	12 140	-3 381	9 164	4 771	17 822	1 766	123	526	-8 181	-34 074	-8 166
					0,70 %	5,33 %	6,35 %	1,12 %	4,30 %	1,22 %	-4,03 %		-0,45 %

Konsernitasolla eliminoiduu myynnit ja ostot konsernin sisällä ja niihin liittyvät katteet – tämä koskee myös sisäistä rahoitustoimintaa

## AsukasOmistajat

Konsernitasolla **liikevaihtoa** kertyi suhteessa edelliseen vuoteen 50 meur enemmän – verotulot edustavat 53,7 % - omia kustannuksia aktivoitiin 46 meur vähemmän suhteessa vuoteen 2011

Turun Kaupungin konsernintuloslaskelma	Konserni 2012	Konserni 2011	Muutos 2012/2011	Delta 2012 Konserni vs kaupunki
<i>Myyntituotot</i>	625 403	546 652	78 751	481 930
<i>Maksutuotot</i>	68 863	67 876	987	7 088
<i>Tuet ja avustukset</i>	47 088	47 955	-867	3 876
<i>Vuokratuotot</i>	49 947	48 727	1 220	15 739
<i>Muut tuotot</i>	51 598	60 465	-8 867	33 272
<b>Toimintatuotot</b>	<b>842 899</b>	<b>771 675</b>	<b>71 224</b>	<b>541 905</b>
<b>Valmistus omaan käyttöön</b>	<b>4 632</b>	<b>50 660</b>	<b>-46 028</b>	<b>-2</b>
<i>Verotulot</i>	638 777	637 974	803	0
<i>Valtionosuudet</i>	345 614	324 980	20 634	0
<b>Verot ja valtionosuudet</b>	<b>984 391</b>	<b>962 954</b>	<b>21 437</b>	<b>0</b>
<i>Satunnaiset tuotot</i>	0	1 855	-1 855	-21 653
<i>Satunnaiset kulut</i>	0	-4 905	4 905	0
<b>Myyntivoitot/tappiot</b>	<b>0</b>	<b>-3 050</b>	<b>3 050</b>	<b>-21 653</b>
<b>" Liikevaihto "</b>	<b>1 831 922</b>	<b>1 782 239</b>	<b>49 683</b>	<b>520 250</b>

Tyttären ulkoinen liikevaihto

Liikelayosten  
yhtiöittämisestä  
syntynyt sisäinen  
myyntivoitto  
eliminoitu

53,7  
%

**Liikevoitto konsernitasolla on 35,2 meur edellistä vuotta huonompi – kustannusmassa on kasvanut 85 meur ja siitä henkilöstökulut edustavat 31,0 meur.**

Turun Kaupungin konsernintuloslaskelma	Konserni 2012	Konserni 2011	Muutos 2012/2011	Delta 2012 Konserni vs kaupunki
<b>" Liikevaihto "</b>	<b>1 831 922</b>	<b>1 782 239</b>	<b>49 683</b>	<b>520 250</b>
<i>Palkat ja palkkiot</i>	610 451	587 150	23 301	171 619
<i>Eläkekulut</i>	149 474	142 028	7 446	36 969
<i>Muut hlö sivukulut</i>	34 460	34 173	287	8 061
<b>Henkilöstökulut yhteensä</b>	<b>794 385</b>	<b>763 351</b>	<b>31 034</b>	<b>216 649</b>
<b>Palvelujen ostot</b>	<b>405 721</b>	<b>405 480</b>	<b>-1 116</b>	<b>-90 338</b>
<b>Aineet,tarvikkeet ja tavarat</b>	<b>329 338</b>	<b>295 095</b>	<b>34 243</b>	<b>255 923</b>
<b>Avustukset</b>	<b>66 656</b>	<b>65 219</b>	<b>1 437</b>	<b>-1 529</b>
<b>Vuokratulot</b>	<b>50 580</b>	<b>43 684</b>	<b>6 896</b>	<b>7 032</b>
<b>Muut toimintakulut</b>	<b>62 530</b>	<b>58 788</b>	<b>3 742</b>	<b>51 631</b>
<b><u>Toiminnankustannukset</u></b>	<b><u>1 709 210</u></b>	<b><u>1 631 617</u></b>	<b><u>76 236</u></b>	<b><u>439 368</u></b>
<b>Toimintakate</b>	<b>122 712</b>	<b>150 622</b>	<b>-26 553</b>	<b>80 882</b>
<b>Poistot</b>	<b>111 548</b>	<b>102 846</b>	<b>8 702</b>	<b>53 681</b>
<b>Liikevoitto</b>	<b>11 164</b>	<b>47 776</b>	<b>-35 255</b>	<b>27 201</b>

Tyttärien ulkoinen liikevoitto

## AsukasOmistajat

Konsernin sisäiset lainakorot ( kaupungin antamamille lainoille ) eliminoidaan konsernitasolla - vaikka korkonetto oli suhteessa viime vuoteen 10,5 meur korkeampi kaupunki teki konsernitasolla 8,2, meur tappiota.

Data Turun kaupunki Analyysi : B&MANs

Turun Kaupungin konsernintuloslaskelma	Konserni 2012	Konserni 2011	Muutos 2012/2011	Delta 2012 Konserni vs kaupunki
<b>Liikevoitto</b>	<b>11 164</b>	<b>47 776</b>	<b>-35 255</b>	<b>27 201</b>
<i>Korkotuotot</i>	10 146	6 988	3 158	-2 559
<i>Muut rahoitustuotot</i>	8 689	6 844	1 845	-13 198
<i>Korkokulut</i>	-39 342	-32 942	-6 400	-31 573
<i>Muut rahoituskulut</i>	-1 983	-13 917	11 934	-361
<b>Netto korot</b>	<b>-22 490</b>	<b>-33 027</b>	<b>10 537</b>	<b>-47 691</b>
Arvon alentumiset	-32	-295	263	-32
Tilikaudella tuloutettu alipariarvo	-68	-243	175	-68
Osuus osakkuusyhteisöjen voitosta	3 260	3 473	-213	3 260
<b>Netto tulos</b>	<b>-8 166</b>	<b>17 684</b>	<b>-24 455</b>	<b>-17 330</b>

} *Konsernin sisäisiä*

Tyttärien ulkoinen nettotulos

## AsukasOmistajat

Turun kaupungin konsernin sidottu pääoma 2,2 mrd eur – tyttäriin on sidottu saman verran pääomia kuin itse kaupunkiin

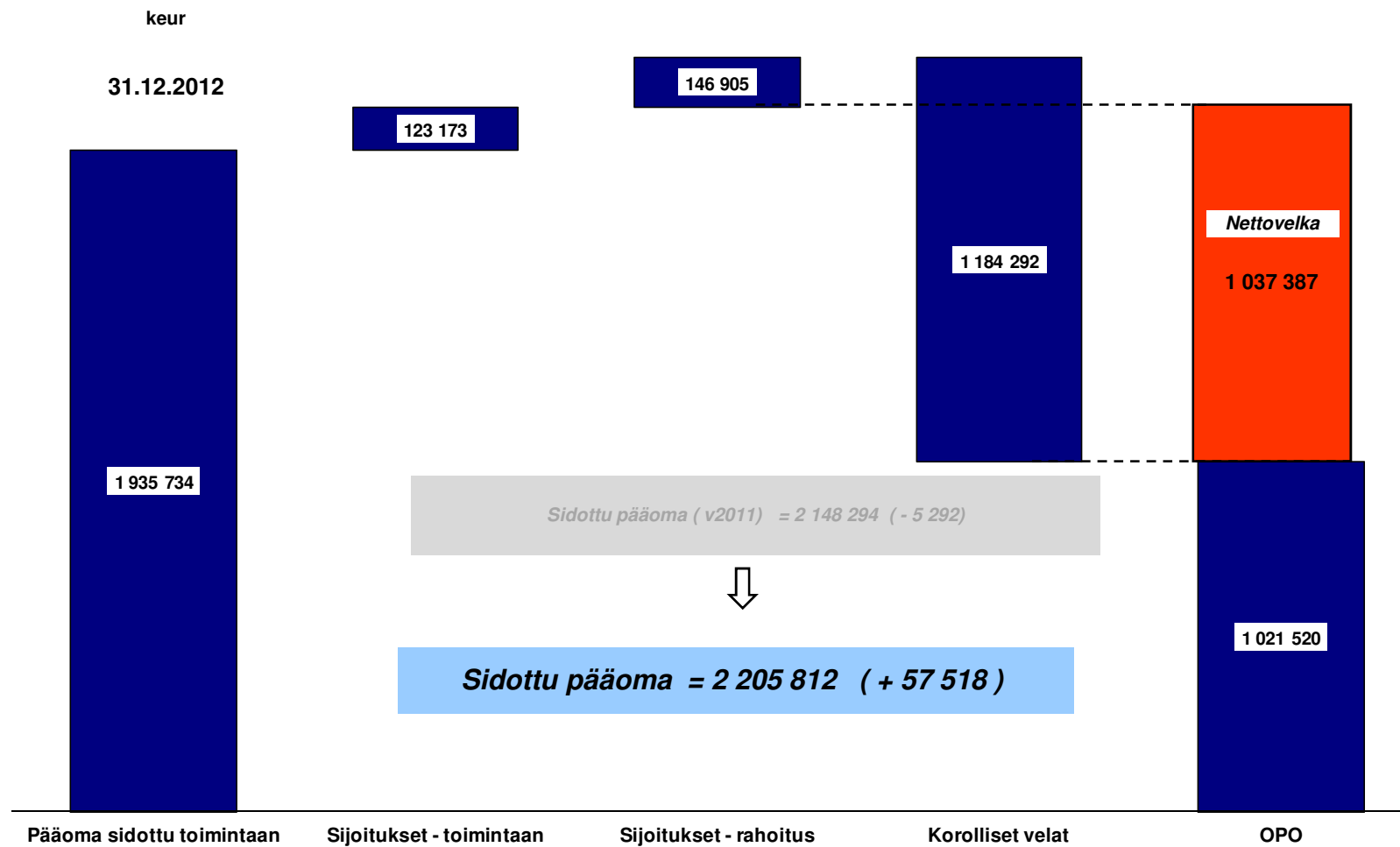
Turun kaupunki 2012	Perus kunta	Rahastot	Like- laitokset	Eli- minoinnit	Turun kaupunki	Arava toiminta	Turun Energia Oy	Liike- toimintaa harjoittavat	Kiinteistö toiminta	Säätiö toiminta	Kunta- yhtymät (T-osuus )		
<i>Sidottu toimintaan</i>	-165 967	5 203	917 479		756 715	512 040	169 037	294 581	17 891	142 698	128 545	-85 772	1 935 734
<i>Sijoitukset - toimintaan</i>	895 453	0	25 568	573 496	347 525	41 165	36 719	27 637	11	208	1 366	-331 459	123 173
<i>Sijoitukset - rahoitus</i>	85 093	32 084	8	0	117 185	2 184	14 665	910	420	6 720	4 820	0	146 905
<b>Sidottu pääoma</b>	<b>814 579</b>	<b>37 287</b>	<b>943 053</b>		<b>1 221 425</b>	<b>555 389</b>	<b>220 421</b>	<b>323 129</b>	<b>18 322</b>	<b>149 626</b>	<b>134 731</b>	<b>-417 231</b>	<b>2 205 812</b>
<i>Korolliset velat</i>	423 712	0	64 467	-64 467	423 712	475 809	46 784	251 538	2 748	121 738	84 628	-222 666	1 184 292
<i>Oma pääoma</i>	390 869	37 287	878 586	-509 029	797 713	79 579	173 637	71 591	15 573	27 888	50 103	-194 564	1 021 520

Data Turun kaupunki Analyysi : B&MANs



Turun kaupunkikonsernilla on nettovelkaa yli 1 mrd eur ja sitoo toimintaansa 2,2 mrd eur – eli nettovarallisuutta saman verran kun nettovelkaa ( D/E= 1) – taseessa on potentiaalia

Data Turun kaupunki Analyysi : B&MANs



Turun kaupunkikonsernin investoinnit vuonna 2012 olivat 187,3 meur, siitä 76,2 meur ( 41 % ) tehtiin kaupungin tyttäriin.

- **Netto investoinnit olivat 120,7 meur**
- **Rahoitustarve 40,7 meur jota katettiin ottamalla 63,0 meur edestä uutta lainaa**
- **Konsernitasolla käyttö-pääomaan sidottiin 15,0 meur**
- **Kassavarat kasvoivat täten 7,0 meur**

Turun kaupunkikonserni				Delta
Rahoituslaskelma	2012	2011	Muutos 2012/2011	Konserni vs kaupunki
Vuosikate	103 482	124 118	-20 636	58 104
Satunnaiset erät	0	-3 050	3 050	-21 653
Tulorahoituksen korjauserät	-23 496	-31 771	8 275	-2 584
<b>Toiminnan rahavirta</b>	<b>79 986</b>	<b>89 297</b>	<b>-9 311</b>	<b>33 867</b>
Investointimenot	-187 259	-195 307	8 048	-76 234
Rahoitusosuudet inv.menoihin	1 262	4 561	-3 299	183
Pysyvien vastaavien luovutustulot	65 307	62 665	2 642	28 625
<b>Investointien rahavirta</b>	<b>-120 690</b>	<b>-128 081</b>	<b>7 391</b>	<b>-47 426</b>
<b>Toiminnan ja investointien rahavirta</b>	<b>-40 704</b>	<b>-38 784</b>	<b>-1 920</b>	<b>-13 559</b>
Antolainasaamisten lisäykset	-86 926	-48 940		-6 570
Antolainasaamisten vähennykset	86 546	2 210		67 001
<b>Antolainauksen muutokset</b>	<b>-380</b>	<b>-46 730</b>		<b>60 431</b>
Pitkäaikaisten lainojen lisäys	160 245	161 570		40 245
Pitkäaikasten lainojen vähennys	-111 042	-192 299		-46 042
Lyhytaikaisten lainojen muutos	13 845	-6 601		-21 468
<b>Lainakanna muutokset</b>	<b>63 048</b>	<b>-37 330</b>		<b>-27 265</b>
<b>Oman pääoman muutokset</b>	<b>0</b>	<b>0</b>		<b>0</b>
Toimeksiantojen varojen ja pääomien muutokset	1 291	453		25
Vaihto-omaisuuden muutos	-2 440	-319		-2 641
Saamisten muutos	-40 109	10 434		-30 150
Korottomien velkojen muutos	26 259	14 994		20 536
<b>Muut maksuvalmiuden muutokset</b>	<b>-14 999</b>	<b>25 562</b>		<b>-12 230</b>
<b>Rahoituksen rahavirta</b>	<b>47 669</b>	<b>-58 498</b>		<b>20 936</b>
<b>Rahavarojen muutos</b>	<b>6 965</b>	<b>-97 282</b>		<b>7 377</b>
Rahavarat 31.12.	146 905	139 939		
Rahavarat 1.1.	139 939	237 224		

Turun kaupungin tytäryhteisöjen kassavirta v. 2012 (=konsernin kassavirta – kaupungin kassavirta)

## Sisältö

- Tausta ja tavoitteet
- Turun kaupunki 2008-2012
- Turun kaupunkikonserni 2012
- **Turun kaupunkikonserni - yhteenveto**

## Suomen kaupungeista Turku lukeutuu toimintojensa osakeyhtiöittämisessä etujoukkoon

- Kaupunki on muuttanut liki kaikki merkittävimmät liikelaitoksensa osakeyhtiömuotoon paitsi kiinteistötoiminta
- Viime vuonna Turku synnytti neljästä liikelaitoksesta kolme uutta osakeyhtiötä.
- Tämän vuoden alussa osakeyhtiömuotoon muutettiin vielä satama. Pohdinnassa on myös vesitoiminnan yhtiöittäminen.
- Kaupungin energiatoiminta on ollut osakeyhtiönä jo kauan. Näin Turku on pyristelemässä liikelaitoksista eroon lähes kokonaan. Pidemmän aikavälin suunnitelmissa on se, että yhtiötä niputetaan holding-yhtiön alle.
- Tiukkatahtinen osakeyhtiöittäminen tarkoittaa sitä, että Turun taloutta on tarkasteltava entistäkin tiukemmalla silmällä konserninäkökulmasta.
- Perinteisesti kuntien taloutta setvitään kaupunkitasolla, jossa ovat mukana vain kaupungin perustehtävät, kuten sivistys-, sosiaali- ja terveystoimi sekä liikelaitokset. Konserni syntyy, kun tähän kokonaisuuteen lisätään tytäryhtiöt ja osuudet kuntayhtymistä.
- Kuntalain uudistus pakottaa kunnat muuttamat markkinatoimintansa osakeyhtiömuotoon vuoden 2015 alkuun mennessä. Tämä johtuu kilpailusystä. Liikelaitokset eivät maksa tuloksestaan veroa ja niillä on konkurssisuoja.
- Vuoden 2012 osakeyhtiöittämisten myötä esimerkiksi Turussa aiemmin kaupunkitasolla näkyneitä tuloja siirtyi 92 miljoonan euron edestä vain konsernin tuloslaskelmassa näkyviksi euroiksi.
- Samalla syntyi kaupungin tuloslaskelmaan 21,7 miljoonan euron myyntivoitto pääosin yhtiöittämisestä
- Jos tarkastellaan vain kaupungin lukuja, tämä ”hokuspokkuraha” nostaa kaupungin tulosta liian ylös. Koska järjestely on konsernin sisäinen, myyntivoitto eliminoiduu konsernitasolla.

## Suomen kaupungeista Turku lukeutuu toimintojensa osakeyhtiöittämisessä etujoukkoon

- Jo pelkästään Turun kaupungin esimerkit paljastavat sen, että kuntien taloutta ei ole järkevää seurata vain kaupungin lukuja tuijotellen, kuten Suomessa yleensä on tapana.
- Suurista kaupungeista on tullut vuosikymmenten saatossa varsin laaja-alaisia toimijoita. Suomesta löytyy kaupunkeja, jotka investoivat enemmän tytäryhteisöihinsä kuin perustoimintaansa.
- Turku ei tähän joukkoon lukeudu, vaikka tyttäret paisuttavat huomattavasti myös Turun lukuja.
- Investointikokonaisuudetkin paljastuvat vain konsernilukujen avulla. Esimerkiksi Turku investoi viime vuonna kaupungin perustoimintaan ja liikelaitoksiin 111 miljoonaa euroa. Kaupungissa on pidetty jo tätä investointitasoa liian suurena.
- Konsernitasolla Turku investoi kuitenkin peräti 187 miljoonaa euroa. Näin Turku investoi tytäryhteisöihinsä 76 miljoonaa euroa.
- Myös lainasummat selviävät kokonaisuudessaan vain konserniluvuista. Turku-konsernilla on korollista velkaa liki 1,2 miljardia euroa.
- Kaupungilla eli siis toiminnalla, joka yleensä mielletään perustehtäväksi, velkaa on 424 miljoonaa euroa. Turun veloista valtaosa, yli 760 miljoonaa euroa, on siis tytäryhteisöissä.
- Suurinta velkalastia kannattelee yhtiömuotoinen vuokra-asuntoiminta, jossa on velkaa 476 miljoonaa euroa.
- Yritystalouden mittareilla Turun velkalasti ei ole vielä hirmuisen raskas. Kaupunkikonsernilla on nettovarallisuutta saman verran kuin nettovelkaa (  $D/E = 1$  )
- Perinteisten kuntatalouden tulkintojen mukaan luku on huolestuttava. Turun nettovelkaantumisaste on kuitenkin pysynyt viime vuodet kuta kuinkin saman suuruisena.

## Turun kannalta huolestuttavaa on kuitenkin se, että konsernin menot nousevat vuosi toisensa perään suhteessa nopeammin kuin tulot

- Viime vuonna menot kasvoivat liki 5 prosenttia ja tulot vajaat 3 prosenttia. Verojen osuus konsernituloista oli noin 34 prosenttia ja valtionosuuksien noin 20 prosenttia.
- Näin myös konsernitulos räpsähti lievästi miinukselle. Kaupunkikonsernin ei tarvitse olla tuloskone, veronmaksajien rastiuksen kannalta lähellä nollaa oleva tulos on järkeenkäypä.
- Tarkkana toki pitää olla, ettei miinusmerkki repsahda jatkossa suuremmaksi.
- Turun kunnallisverokertymä kasvoi 527 miljoonaan euroon, mutta yritysten yhteisöveroista saadut tuotot puolestaan alenivat 69 miljoonaan euroon. Yhteisöverokertymään vaikutti osaltaan se, että vuonna 2012 yhteisöveroprosentti laski 24,5 prosenttiin aiemmasta 26 prosentista.
- Verotuloihin vaikuttaa luonnollisesti alueen elinvoimaisuus ( JA VALTION PÄÄTÖKSET MITEN PALJON KANAVOIDAAN KUNTIEN YHTIÖVEROOSUUKSIA ) . Tässä Turulla ja sen seudulla on ongelmia. Viimeisen kymmenen vuoden aikana Varsinais-Suomen alueen yritysten kasvu ja kannattavuus ovat olleet hivenen koko maan keskimääräisiä lukuja alempia. Seudulta on puuttunut kasvun moottori. Tilanne on vain kärjistynyt telakkateollisuuden ongelmien myötä.
- Lohtuna on se, että Turun kaupunki on kuitenkin viime vuosina osoittanut omissa toiminnoissaan notkeutta, jollaista ei monessa muussa kaupungissa tapaa.
- Kaupunki kuitenkin elää ympäristöstään, eikä päinvastoin. Globalisaation myötä esimerkiksi turkulaisvanhusten hoitoon vaikuttavat korealaispankkien päätökset. Näin syy-seuraus -ketjut ovat pitkiä ja monimutkaisia. Monien harmiksi kaupungit ole enää suojassa ulkoisen maailman tapahtumilta vallimuurien takana.

## Yhtiöittäminen ja sen vaikutukset

Suhteessa vuoteen 2011 liikevaihtoa on 17,5 meur vähemmän ja menoja peräti 22 meur vähemmän joka näkyy paremmassa katteessa

Turun kaupunki 2012	Turun Seudun Kiinteistöpalvelu Oy	Turun Seudun Kuntatekniikka Oy	Turun Seudun Rakennustekniikka Oy	Yhtietyt LL yhteensä	Yhtietyt LL yhteensä v2011
<b>Tulot</b>	31 602	35 423	24 750	91 776	109 229
<b>Menot</b>	29 877	34 524	24 046	88 446	110 542
<b>Toimintakate</b>	1 725	899	705	3 329	-1 313
<i>Poistot</i>	404	741	400	1 545	250
<b>Liikevoitto</b>	1 321 4,18 %	158 0,45 %	305 1,23 %	1 784 1,94 %	-1 563 -1,43 %
Rahoituskulut	-166	-3	-202	-372	-1
Rahoitustuotot	5	4	2	11	3
Verot	0	0	0	0	0
Peruspääomakorvaus	0	0	0	0	-140
Väh.osuus + arvonalentumiset	0	0	0	0	0
<b>Nettotulos</b>	1 160 3,67 %	159 0,45 %	104 0,42 %	1 423 1,55 %	-1 701 -1,56 %
Turun kaupunki 2012	Turun Seudun Kiinteistöpalvelu Oy	Turun Seudun Kuntatekniikka Oy	Turun Seudun Rakennustekniikka Oy	Yhtietyt LL yhteensä	Yhtietyt LL yhteensä
<b>Sidottu toimintaan</b>	5 161	6 162	4 107	15 430	4 638
<i>Sijoitukset - toimintaan</i>	0	0	0	0	0
<i>Sijoitukset - rahoitus</i>	1	0	0	1	0
<b>Sidottu pääoma</b>	5 162	6 162	4 107	15 430	4 638
<i>Korolliset velat</i>	2 000	4 000	2 500	8 500	0
<b>Oma pääoma</b>	3 162	2 162	1 607	6 930	4 638

- Tiedossa ei ole kuinka iso osa tuloista on peräisin emo kaupungilta , mutta jos pääosa niin palveluja on ostettu 90 meur edestä enemmän suhteessa v2011 , jossa on sisäisiä katteita 1,5 meur edestä , emon toimintamenot ovat 110 meur pienemmät
- Toimintaan on kanavoitu pääomia ; 8,5 meur velkaa ja 7 meur OPO , jos tämä ( 15,5 meur ) oli ”myyntihinta” niin kaupunki teki tällä transaktiolla 11,5 meur myyntivoiton – kun liikelaitosten kirja-arvot olivat 4 meur (= peruspääomat)



## Delta-delta analyysi: konserni suhteessa kaupunkiin yhtiöittämisessä

Turun Kaupungin konsernintuloslaskelma	Delta 2012	Delta 2011	Delta 2012/11
	Konserni vs kaupunki	Konserni vs kaupunki	Konserni vs kaupunki
<i>Myyntituotot</i>	481 930	410 102	71 828
<i>Maksutuotot</i>	7 088	7 222	-134
<i>Tuet ja avustukset</i>	3 876	3 529	347
<i>Vuokratuotot</i>	15 739	17 077	-1 338
<i>Muut tuotot</i>	33 272	27 538	5 734
<b>Toimintatuotot</b>	<b>541 905</b>	<b>465 468</b>	<b>76 437</b>
<b>Valmistus omaan käyttöön</b>	<b>-2</b>	<b>18 793</b>	<b>-18 795</b>
<i>Verotulot</i>	0	0	0
<i>Valtionosuudet</i>	0	0	0
<b>Verot ja valtionosuudet</b>	<b>0</b>	<b>0</b>	<b>0</b>
<i>Satunnaiset tuotot</i>	-21 653	0	-21 653
<i>Satunnaiset kulut</i>	0	0	0
<b>Myyntivoitot/tappiot</b>	<b>-21 653</b>	<b>0</b>	<b>-21 653</b>
<b>" Liikevaihto "</b>	<b>520 250</b>	<b>484 261</b>	<b>35 989</b>

- Tyttärillä oli suhteessa v2011 76,5 meur edestä enemmän myyntituloja , jotka tietysti kaikki ole peräisin yhtiöittämisestä , todennäköisesti suurin osa (v2012 liikevaihto oli 91,5 meur )
- Myös valmistus omaan käyttöön on muuttunut , joka on todennäköisesti kiinni siitä että laskentaperiaatteita on muutettu niin ettei oman työnä tehtyjä investointeja kirjata tuloslaskelman kautta taseeseen – tämä vähentää toiminta menoja saman verran kuin on ”valmistus omaan käyttöön ” tuloja.
- Yhtiöittämisessä syntynyt sisäinen myyntivoitto eliminoituu

## Delta-delta analyysi : konserni suhteessa kaupunkiin yhtiöittämisessä:

Turun Kaupungin konsernintuloslaskelma	Delta 2012 Konserni vs kaupunki	Delta 2011 Konserni vs kaupunki	Delta 2012/11 Konserni vs kaupunki
<b>" Liikevaihto "</b>	<b>520 250</b>	<b>484 261</b>	<b>35 989</b>
<i>Palkat ja palkkiot</i>	171 619	126 646	44 973
<i>Eläkekulut</i>	36 969	27 051	9 918
<i>Muut hlö sivukulut</i>	8 061	6 528	1 533
<b>Henkilöstökulut yhteensä</b>	<b>216 649</b>	<b>160 225</b>	<b>56 424</b>
<b>Palvelujen ostot</b>	<b>-90 338</b>	<b>-37 641</b>	<b>-52 697</b>
<b>Aineet,tarvikkeet ja tavarat</b>	<b>255 923</b>	<b>221 825</b>	<b>34 098</b>
<b>Avustukset</b>	<b>-1 529</b>	<b>-4 238</b>	<b>2 709</b>
<b>Vuokrakulut</b>	<b>7 032</b>	<b>-2 230</b>	<b>9 262</b>
<b>Muut toimintakulut</b>	<b>51 631</b>	<b>47 477</b>	<b>4 154</b>
<b>Toiminnankustannukset</b>	<b>439 368</b>	<b>385 418</b>	<b>53 950</b>
<b>Toimintakate</b>	<b>80 882</b>	<b>98 843</b>	<b>-17 961</b>
<b>Poistot</b>	<b>53 681</b>	<b>48 202</b>	<b>5 479</b>
<b>Liikevoitto</b>	<b>27 201</b>	<b>50 641</b>	<b>-23 440</b>

- Tyttärillä oli suhteessa v2011 56,5 meur enemmän henkilöstökuluja ( = henkilöstö siirrot tyttäriin ) , v2011 näiden liikelaitosten henkilöstökulut olivat 46,5 meur.
- Palveluiden ostot kasvavat kaupunkitasolla koska tyttäriltä ostetaan enemmän jota sitten konsernitasolla eliminoituu , tässä kaupunki on siis ostanut 53 meur edestä enemmän palveluja
- Aineiden ja tarvikkeiden ostot siirtyvät tyttäriin ja ne vastaavasti vähenevät kaupunkitasolla , tässä 34 meur yhteensä josta todennäköisesti suurin osa on peräisin yhtiöittämisestä
- Poistot kasvavat tyttärillä ja vähentyvät kaupunkitasolla